

Ihre Brustvergrößerung



Eine persönliche Entscheidung

Danke für das mir entgegengebrachte Vertrauen bei der Auswahl Ihres Operateurs. Bei der Entscheidung für eine Brustvergrößerung möchte ich Ihnen nun zur Seite stehen und Sie basierend auf Ihren persönlichen Bedürfnissen, Wünschen und Erwartungen beraten.

Die Gründe für Ihre Brustvergrößerung sind sehr persönlich:

- ❧ Vergrößerung der Brust für einen besser proportionierten Körper
- ❧ Die Brüste haben ihre Form und Größe nach dem Stillen verloren
- ❧ Angleichung der Brüste, wenn diese sich in Größe oder Form unterscheiden



Das Beratungsgespräch

Im Folgenden möchte ich Sie über Ihre geplante Brustvergrößerung ausführlich informieren:

- ☞ Welches Implantat passt zu Ihnen?
- ☞ Die Füllung und Oberfläche der Implantate
- ☞ Bestimmen Sie Ihre neue Brustform
- ☞ Die passende Schnittführung
- ☞ Die Anatomie der Brust
- ☞ Wo wird Ihr Implantat platziert?
- ☞ Die Operation
- ☞ Die Haltbarkeit von Implantaten
- ☞ Nachbetreuung und Erholungsphase
- ☞ Qualität und Garantie



Welches Implantat passt zu Ihnen?

Bei der Wahl Ihres Brustimplantates unterscheiden wir folgende Implantattypen:

- ☞ **Implantatoberfläche:** texturiert oder glatt
- ☞ **Implantatform:** rund oder anatomisch
- ☞ **Implantatfüllung:** Kochsalz oder Silikongel



Die Oberflächen der Implantate

Die verschiedenen Oberflächen der Brustimplantate wurden entwickelt, um mögliche Komplikationen (z. B. eine Kapselbildung) zu minimieren. Die in diesem Zusammenhang von Mentor entwickelte **texturierte Oberfläche** heißt **Siltex®**.

Eine glatte Implantatoberfläche hilft bei der Einbringung des Implantats in den Körper und ermöglicht z.B. eine kleinere Schnittführung.



Bestimmen Sie Ihre neue Brustform



Je nach der von Ihnen gewünschten Brustform kommen für Sie entweder **runde** oder **anatomisch geformte** Contour Profile® Implantate in Frage. Die Entscheidung für das für Sie richtige Implantat treffen wir gemeinsam.

Des Weiteren unterscheiden wir zwischen verschiedenen Projektionsstufen.

Die unterschiedlichen Höhen helfen dabei, die gewünschte neue Form Ihrer Brust zu erzielen.



Die Silikon-Füllung

Alle Gelimplantate von Mentor verwenden Memory Gel[®], das kohäsiv, sicher und ästhetisch ansprechend ist. Es gibt drei Stufen von kohäsivem Gel-Füllmaterial:

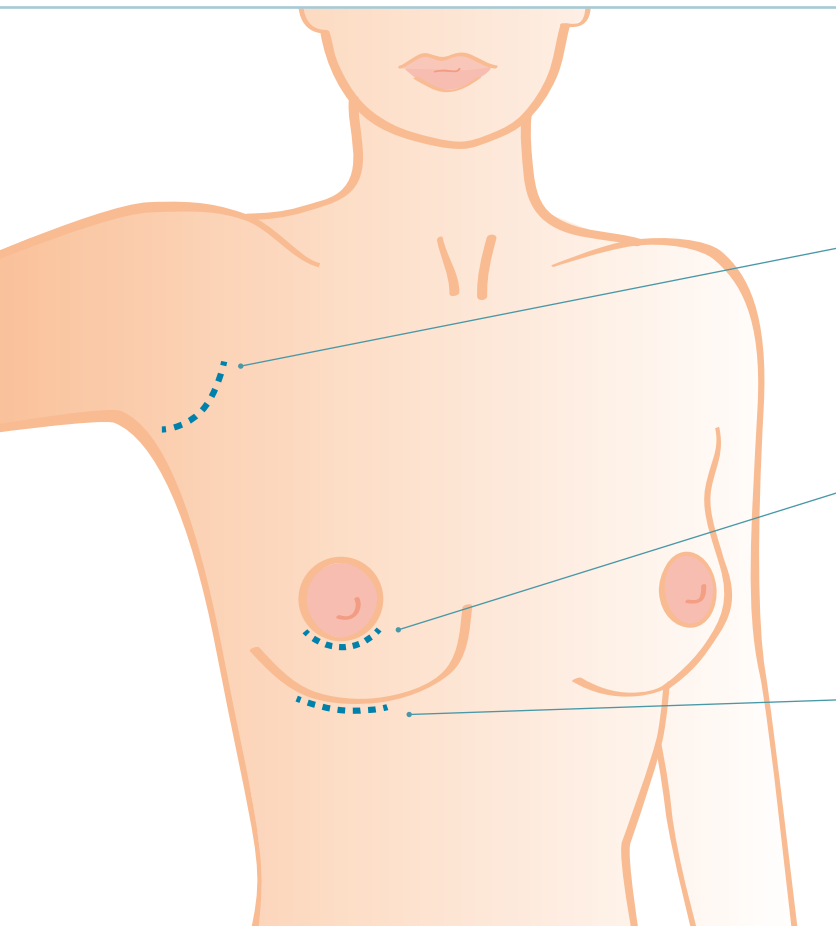
- ☞ COHESIVE I, das weichste Gel
- ☞ COHESIVE II, das etwas festere Gel
- ☞ COHESIVE III, das formstabilste Gel

(Dieses Gel ist in den von Mentor anatomisch geformten Contour Profile[®] Gelimplantaten enthalten, um so die natürlichste Form der Brust darzustellen)

Alle Silikongel-gefüllten Brustimplantate schaffen so ein natürliches, softes Körpergefühl.



Die passende Schnittführung



Bei der Brustvergrößerung unterscheiden wir zwischen drei möglichen Zugängen:

✦ **Unter dem Arm (transaxillär)**

Weniger versteckt, doch vermeidet sie mögliche Narben auf der Brust.

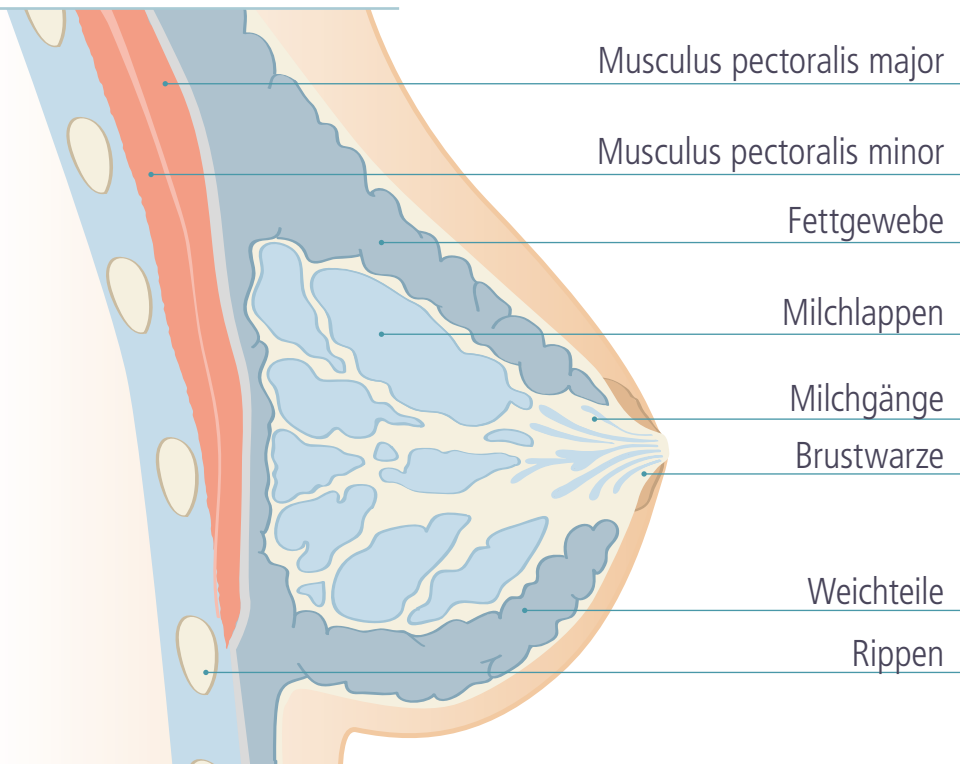
✦ **Um die Brustwarze (periareolär)**

Hat den Vorteil, dass sie am wenigsten sichtbar ist. Kann jedoch beim Stillen beeinträchtigen.

✦ **In der Brustumschlagsfalte (inframammär)**

Sehr beliebt, da sie in der Hautfalte unterhalb der Brust versteckt ist.

Die Anatomie der Brust



Die Brust besteht aus Fett-, Drüsen- und Bindegewebe.

Darin befinden sich Blutgefäße, Milchgänge, Fett, Drüsen und Nerven für die Sinneswahrnehmung.

Unter der Brust liegt der Musculus pectoralis major, ein großer Muskel, der die Armbewegung unterstützt. Er spielt eine entscheidende Rolle bei der Wahl der Platzierung des Implantates.

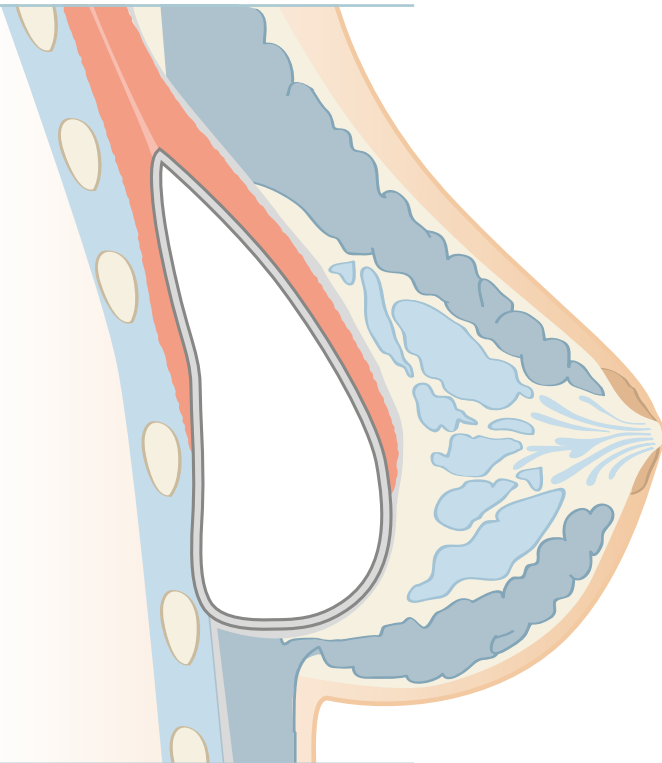
Wo wird Ihr Implantat platziert?

Submuskuläre Platzierung (unter dem Brustmuskel)

Vorteile:

- ☞ Das Risiko, dass Ihre Implantate durch die Haut fühlbar sind, ist stark herabgesetzt.
- ☞ Eine Möglichkeit der Verhärtung des Gewebes um Ihre Implantate (Kapselbildung) wird ebenfalls verringert.
- ☞ Diese Platzierung erleichtert die Brustaufnahme bei einer Mammographie.

Mögliche Nachteile dieser Platzierung könnte eine längere Operations- und Erholungszeit sein.



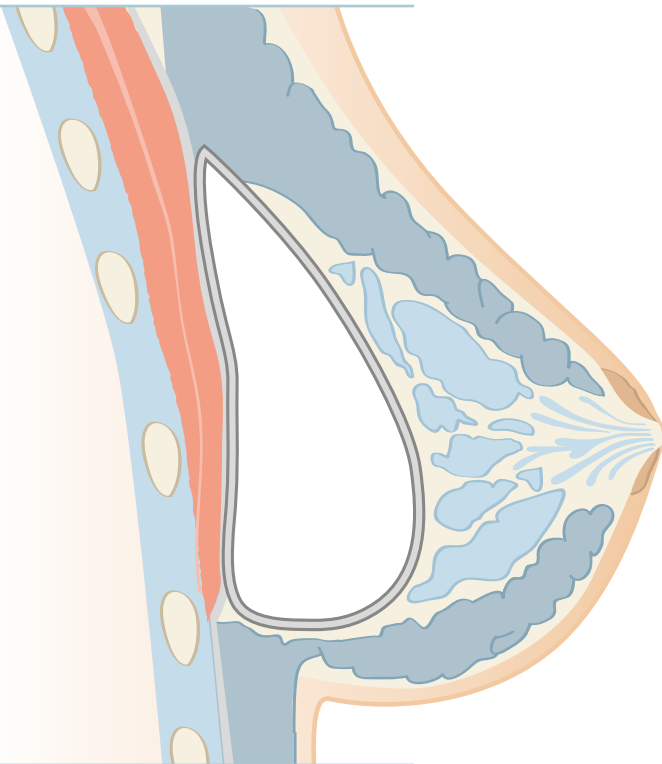
Wo wird Ihr Implantat platziert?

Subglanduläre Platzierung (auf dem Brustmuskel)

Vorteil:

☞ Kann die Operations- und Erholungszeit verkürzen.

Ein möglicher Nachteil könnte sein, dass die Ränder des Implantats unter Ihrer Haut sichtbar sind. Die Aufnahme während einer Mammographie kann sich ggf. schwieriger gestalten, da die Implantate subglandulär platziert sind.



Die Operation

Brustvergrößerungen werden im Allgemeinen in einem Krankenhaus oder Chirurgiezentrum durchgeführt. **Oft können Sie schon am Tag der Operation oder am darauf folgenden Tag wieder nach Hause.**

In der Regel wird die Operation unter Vollnarkose durchgeführt, so dass Sie während des Eingriffs schlafen.

Die Operation dauert für gewöhnlich **ein bis zwei Stunden.** Hierbei wird an der vereinbarten Stelle ein Einschnitt gemacht, durch die das Brustimplantat eingesetzt wird. Wenn das Implantat richtig positioniert ist, wird der Einschnitt verschlossen und die Erholungsphase kann für Sie beginnen.



Die Haltbarkeit von Implantaten

Brustimplantate sind nicht für ein ganzes Leben vorgesehen. Im Durchschnitt haben sie eine Haltbarkeitszeit von ca. 15 Jahren. Es ist also gut möglich, dass Sie sich irgendwann in Ihrem Leben einem weiteren Eingriff unterziehen, bei dem die Implantate entfernt (bspw. bei auftretenden Problemen wie einer Infektion, Kapselbildung o.ä.) und eventuell durch neue ersetzt werden müssen.

Viele der Veränderungen, die an Ihren Brüsten durch die Implantation vorgenommen werden, sind irreversibel. In Ihrer Entscheidung sollten Sie sich also sicher sein.



Nachbetreuung und Erholungsphase

Nach dem plastischen Eingriff **können Sie nun aktiv mithelfen, Ihren Körper während der Genesungsphase zu unterstützen.**

Die Erholung verläuft bei jeder Frau anders. Die ersten Stunden nach der Operation können mit körperlichem Unwohlsein verbunden sein. Ihre Brüste werden geschwollen sein und sich wund anfühlen. Nach ungefähr einer Woche sollten Sie wieder leichten Tätigkeiten nachgehen können.

Ein wesentlicher Aspekt der Erholung ist das Tragen eines Sport- oder Kompressions-BHs in der postoperativen Heilungsphase. Diese sind dafür konzipiert, Ihnen zusätzliche Unterstützung und Halt zu geben.

Nach einigen Wochen kommen Sie noch einmal zur abschließenden Nachuntersuchung.

Nachbetreuung und Erholungsphase

Auch mit einem Brustimplantat können Sie sich einer Mammographie und anderen bildgebenden Verfahren unterziehen.

Sie können z.B. vor dem Eingriff eine Mammographie machen und eine weitere bis 1 Jahr nach der Implantation, um einen Referenzpunkt zu ermitteln.

Brustimplantate können aber die Auswertung von Mammographie-Aufnahmen erschweren, indem sie das darunter liegende Brustgewebe verdunkeln oder indem sie das darüber liegende Gewebe zusammendrücken.

Daher müssen hier meist zusätzliche Aufnahmen gemacht werden, was mehr Zeit und mehr Strahlung bedeutet. Allerdings überwiegt der positive Aspekt der Mammographie zur Früherkennung von Brustkrebs gegenüber dem Risiko zusätzlicher Röntgenaufnahmen.

Garantie und Qualität



Die Firma Mentor stellt seit über 30 Jahren Brustimplantate her und erfüllt als Branchenführer **beste Herstellerstandards**. Die hochwertigen Brustimplantate unterliegen höchsten Qualitätsansprüchen und strengsten Testverfahren.



Das PatientSafe Coverage Programm

Wenn Sie ein mit Silikongel gefülltes Brustimplantat von Mentor erhalten, werden Sie automatisch von der Mentor PatientSafe Coverage abgedeckt.

- ☞ Automatische Gültigkeit
- ☞ Kostenlos
- ☞ Lebenslange Produktaustauschpolitik¹
- ☞ Finanzielle Beteiligung von bis zu € 1000,— an den Kosten für OP-Nutzung, Anästhesie und Chirurgie, soweit sie nicht von einer Versicherung übernommen werden² und die vorhergehende Operation nicht länger als 10 Jahre zurückliegt.

¹ Lebenslange Produktaustauschpolitik: Mentor tauscht das Brustimplantat kostenfrei auf Lebenszeit der Patientin durch ein Implantat beliebiger Größe des gleichen oder ähnlichen Modells wie das ursprüngliche Implantat aus. Auf Anforderung des Arztes kann ein anderes Implantatmodell gewählt werden. Der Differenzbetrag in den Listenpreisen wird in Rechnung gestellt.

² Kosten für OP-Nutzung und Anästhesie werden vorrangig bezahlt. Um einen Kostenzuschuss zu erhalten, müssen Sie eine Freistellungserklärung unterschreiben.

Zeit für Fragen

Haben Sie noch Fragen?

Dann stehe ich Ihnen selbstverständlich jetzt –
und auch später – jederzeit zur Verfügung.





MENTOR Deutschland GmbH
Ludwigstraße 45 / Haus C
D - 85399 Hallbergmoos